

## 第十六章 將程式呼叫加入功能表檔案中的方法

在本章中，我們將教您如何將辛苦設計的各種程式放到功能表檔案中，以方便使用者以點取的方式來執行。



### 16-1 載入一進入 AutoCAD 就能自動載入的程式

從 AutoCAD 2000 版以後，由於載入應用程式的 APPLOAD 指令功能已經改善，所以如果您希望所撰寫的應用程式能於您進入 AutoCAD 時，就自動載入的話，現在已經不需要再利用 ACAD2000LSP.LSP 檔了。

換句話說，當您要指定於進入 AutoCAD 後就立刻自動載入所撰寫的應用程式，那麼就必需執行 APPLOAD 指令，請依下述步驟操作：

1. 請點取「工具(T)」下拉式功能表下的「載入應用程式(L)...」選項。
2. 請依圖 16-1 所示操作：

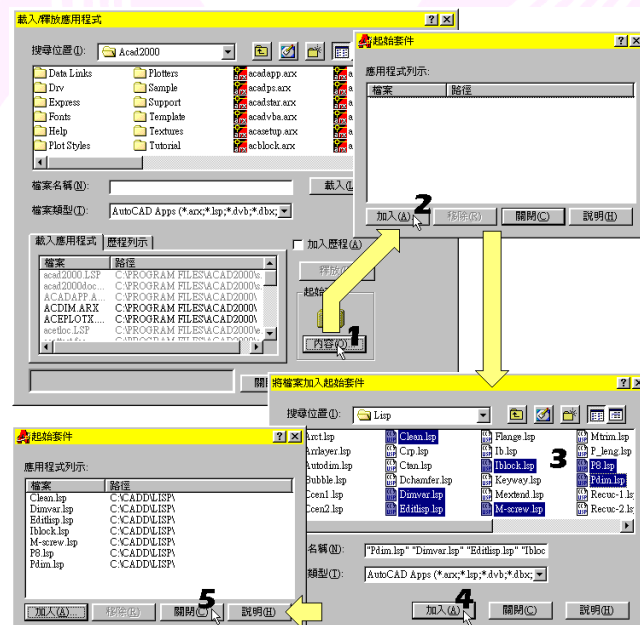


圖 16-1 設定一進入 AutoCAD 時就要載入的程式

上面所示範的七個程式檔案，是我們認為要事先載入的程式。您不需要將所有的程式，不管用不用都載進來，這樣會浪費記憶體。您只要於此針對每次都會用的程式檔就好了！切記！

3. 回到最先的視窗畫面後，請點取「關閉」鈕即可。從此以後，只要您一進入 AutoCAD 時，系統就立刻自動載入這打包的七個程式檔。當您還有類似的需求時，不管是 LISP、Visual LISP 或是 VBA，都是這樣操作，將之打包！

## 16-2 在功能表檔中呼叫執行 AutoLISP/VLISP 程式

我們就以第十四章所完成的四個 VLISP 程式為例，將這四個程式的呼叫語法寫到 ACAD.MNU 檔案裡，一個名為「範例」的下拉式功能表欄位中。請依下步驟操作：

1. 當您使用的 AutoCAD 是 2006 版以前的版本時，請以任何可用的文字處理程式來打開位於 SUPPORT 目錄下的 ACAD.MNU。然後，請按圖 16-2 輸入：

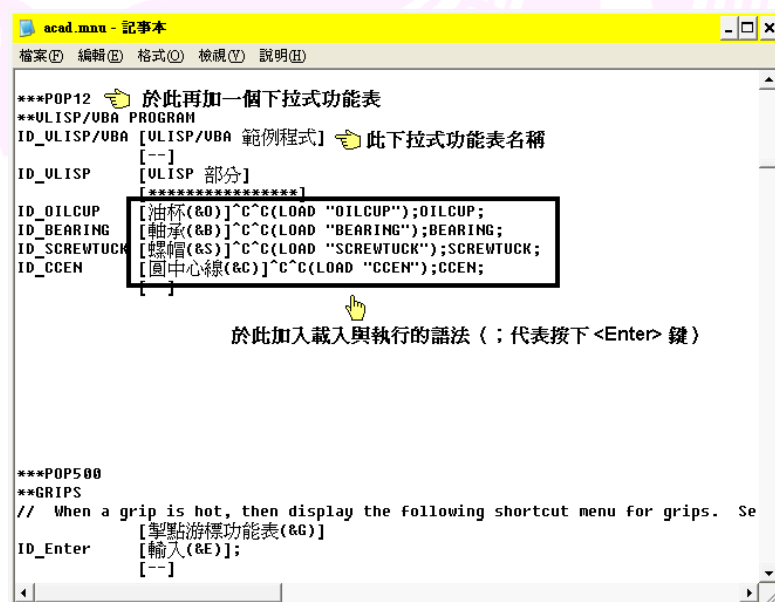


圖 16-2 於 MNU 功能表檔中撰寫呼叫 VLISP 程式語法的操作

2. 如果您使用的 AutoCAD 是 2006 版（含）以後，已採用 CUI 格式的版本時，則請將圖 16-2 的下拉式功能表，按本書第三篇所教的方法改為 CUI

格式即可。如圖 16-3 所示（本例以 AutoCAD 2008 版為示範）。

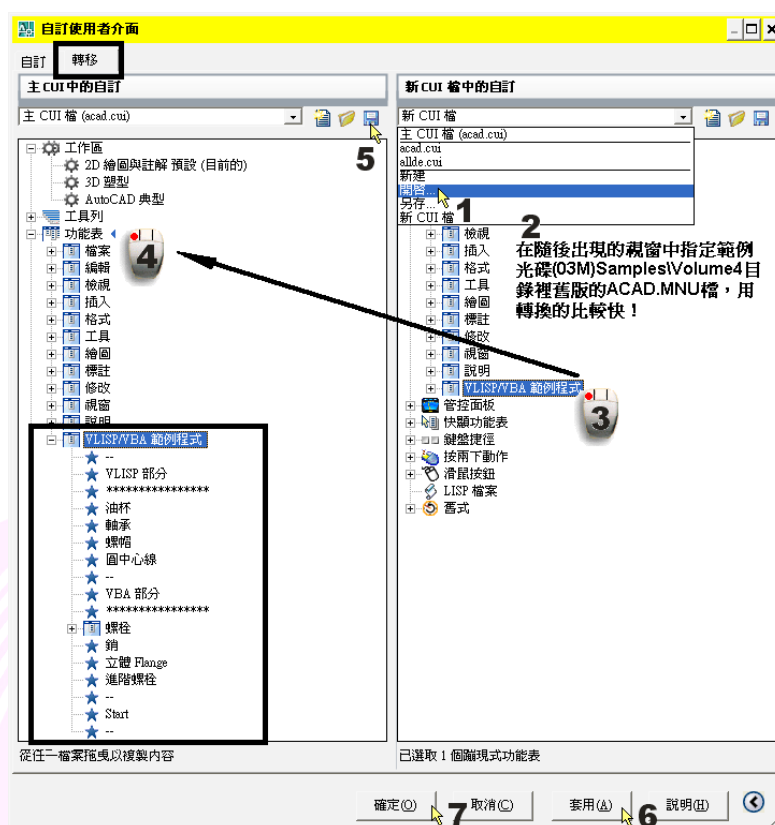


圖 16-3 於 CUI 功能表檔中撰寫呼叫 VLISP 程式語法的操作

## 16-3 在功能表檔中呼叫執行 VBA 程式

我們就以第十五章所完成的四個 VBA 程式為例，將這四個程式的呼叫語法寫到 ACAD.MNU 檔案裡，一個名為「範例」的下拉式功能表欄位中。請依下步驟操作：

1. 先經由點取「工具(T)」下拉式功能表下，「巨集(M)」選項後的「載入專案(L)...」選項。於指定欲執行的 VBA 程式所在路徑與名稱後，將出現如圖 16-4 所示的視窗：

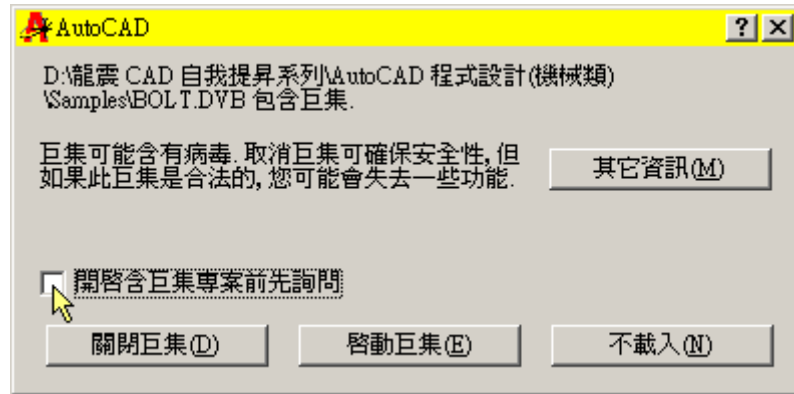


圖 16-4 關閉「開啓含巨集專案前先詢問」開關項

請如上點取關閉「開啓含巨集專案前先詢問」開關項。

2. 請以任何可用的文字處理程式來打開位於 SUPPORT 目錄下的 ACAD.MNU。
3. 我們接上一節的語法下面繼續寫。請依圖例 16-5 所示輸入：



圖 16-5 於功能表檔案中撰寫呼叫 VBA 程式語法的操作

說明：相對圖 16-5 的 CUI 功能表檔已使用圖 16-3 的作法轉換進來。這個用於 AutoCAD 2000 版的 ACAD.MNU 檔和 AutoCAD 2008 版的 ACAD.CUI 檔，我們都放在範例光碟的\03M\Samples\Volume4 目錄下。其它版本的使用者，則請按上述圖例將這些語法段複製到您該版的 ACAD.MNU 檔或 ACAD.CUI 檔裡即可。

在圖 16-5 中，呼叫 VBA 程式的語法原文是：

(Command "vbaload" "xxxxxxx");(Command "-vbarun" "yyyyyyyy");

這個語法的意思就是說：先使用 VBALOAD 指令來載入這個 VBA 程式，最後再使用 -VBARUN 指令（即執行 VBARUN 指令的指令行功能）來執行這個 VBA 程式。其中，xxxxxxx 為 VBA 程式檔案的名稱；而 yyyyyyyy 則為可激發該程式的主程序名稱或模組名稱。

注意：以上述的語法來載入時，如果這個 VBA 程式已經載入過，當使用者再點取此項功能時，系統就會出現一警告訊息視窗。假如您覺得這個警告視窗很討厭，那就請使用以下的語法，先以 VBAUNLOAD 指令卸下這個 VBA 程式，再執行 VBALOAD 指令：

```
(Command "vbaunload" "xxxxxxx");(Command "vbaload"  
"xxxxxxx");(Command "-vbarun" "yyyyyyy");
```

4. 完成後，請到指令提示號後鍵入：

指令: CONFIG <Enter>

再依圖 16-6 所示來置換新的功能表檔案：

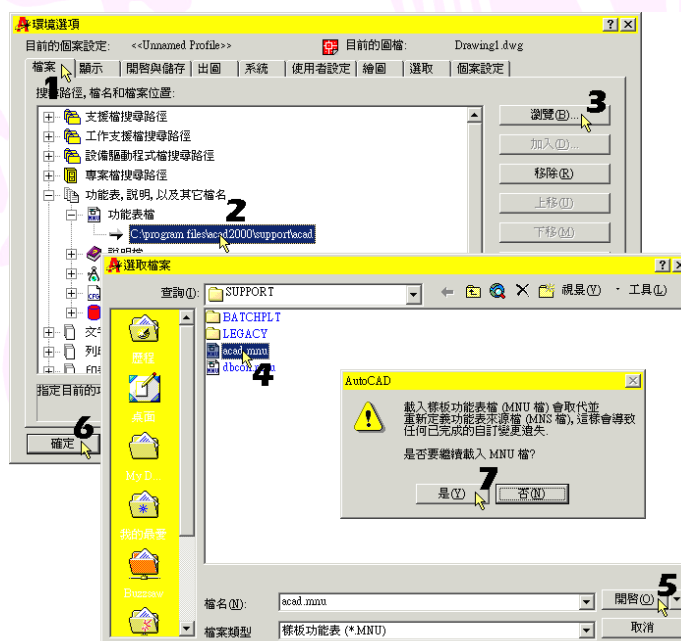


圖 16-6 重新載入新的功能表檔案的操作

5. 最後，在 AutoCAD 的主操作視窗中的完成狀態如圖 16-7 和 16-8 所示：

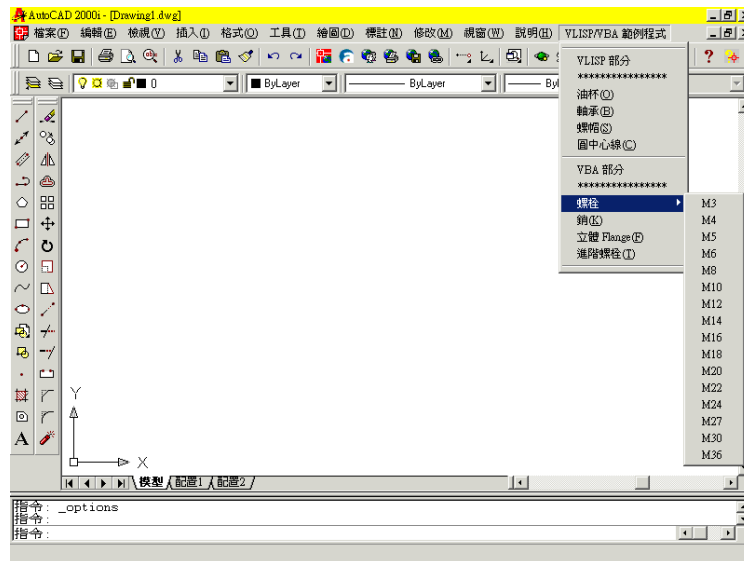


圖 16-7 完成後的新下拉式功能表點取位置（2000 版）

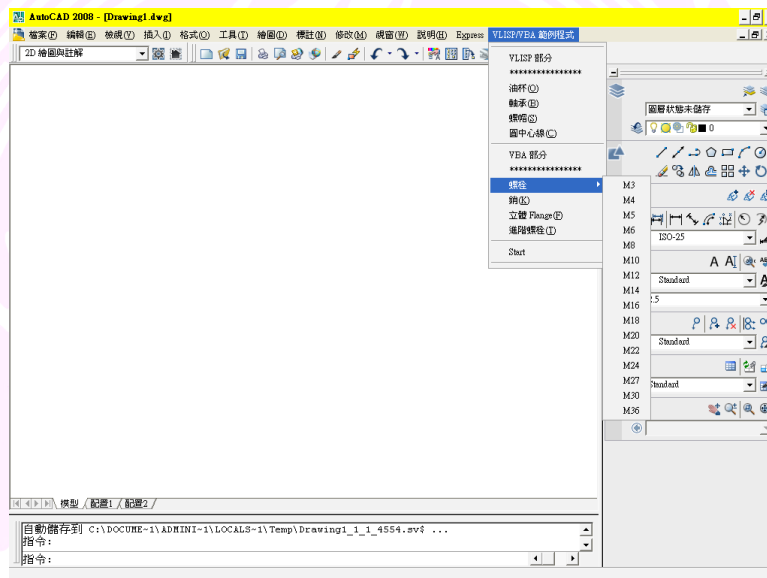


圖 16-8 完成後的新下拉式功能表點取位置（2008 版）

## 16-4 自設的呼叫功能

如上一節的目的，但是您希望以 VBA 來設計可以執行本電子書第十四、十五兩章的範例，那麼我們也為您製作了一個以交談式視窗來呼叫的 VBA 程式（Start.dvb 檔）。這個程式並不難，用的都是前面教過的語法。其執行後的效果如圖 16-9 所示：

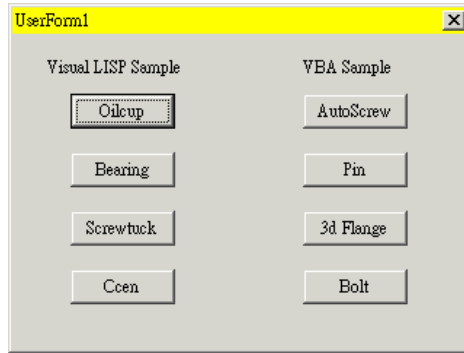


圖 16-9 Start.dvb 檔的執行效果

然後，我們再將呼叫 Start.dvb 的語法放到上一節所談的 acad.mnu 或 acad.cui 檔中的「Start」選項中。如此，就可以透過功能表的點取來很方便的叫用它。

您要注意的是：要在 VBA 裡載入 AutoLISP/VLISP 的程式因缺乏語法而有困難，所以要使用這個程式，您必須先以本章第一節的方法來將欲執行的 .lsp 檔打包，使其於進入 AutoCAD 時自動載入。事實上，如果將 start.dvb 改成 LISP 的程式來寫就可以解決此問題（如第 13 章中的習題 3）。只是，那就要再配合比較麻煩的 DCL。

## 啓發性習題

### 實作題

1. 請將前面的習題與本章範例都組合到一下拉式功能表中。
2. 請將前面的習題與本章範例都組合到一 VLISP 或 VBA 的交談框中。